



# Inhalt

Vorwort	3
Leistungsspektrum und personelle Ressourcen	4
Patientenstruktur	6
Ergebnisqualität	8
Kundenzufriedenheit	10



v.l.n.r.: Marcel Schneeberger, Direktor Finanzen & Betrieb; Doris Gygax, Direktorin Pflege; Cristoffel Schwarz, CEO; Dr. med. univ. Salih Muminagic, Direktor Medizin; Mathias Lehner, Direktor Therapien.

Für die aarReha Schinznach stehen die Qualität der erbrachten Leistungen und die Zufriedenheit von Patienten, Mitarbeitenden und Zuweisenden an erster Stelle. Daran wollen wir uns messen lassen, offen und transparent. Die aarReha legt daher im vorliegenden Qualitätsbericht neben Daten zur Strukturqualität auch die Resultate im Bereich Ergebnisqualität und Zufriedenheit offen. Wir zeigen auf, wo wir uns in welche Richtung

entwickelt haben und in welchen Bereichen wir uns weiter verbessern können. Getreu unsere Zielsetzung, die Erwartungen unserer Kunden nicht nur zu erfüllen, sondern zu übertreffen.

Ihre Geschäftsleitung

# Leistungsspektrum und personelle Ressourcen

## Leistungsspektrum

Die aarReha verfügt über Leistungsaufträge der Kantone Aargau, Zürich, Solothurn, Luzern und Bern. Sie betreibt in Schinznach-Bad und Zofingen 157 stationäre Betten in den Fachbereichen Muskuloskelettale Rehabilitation (MSK), Geriatrische Rehabilitation (GER) und Internistische Rehabilitation (INT). Das stationäre Leistungsspektrum wird ergänzt durch ein umfassendes ambulantes Leistungsangebot in den Bereichen Medizinische Abklärung und Behandlung, ambulante Therapien, ambulante Rehabilitation und Diagnostik. Im «Physiozentrum Windisch» am Campus Brugg-Windisch bietet aarReha ambulante Physiotherapie an, die unter anderem von Klienten der Spitex Brugg genutzt wird.

Für die Bewohnerinnen und Bewohner der pflegimuri und des Alterswohnheims St. Martin in Muri erbringt die aarReha ausserdem vor Ort Physio- und Ergotherapie-Leistungen.

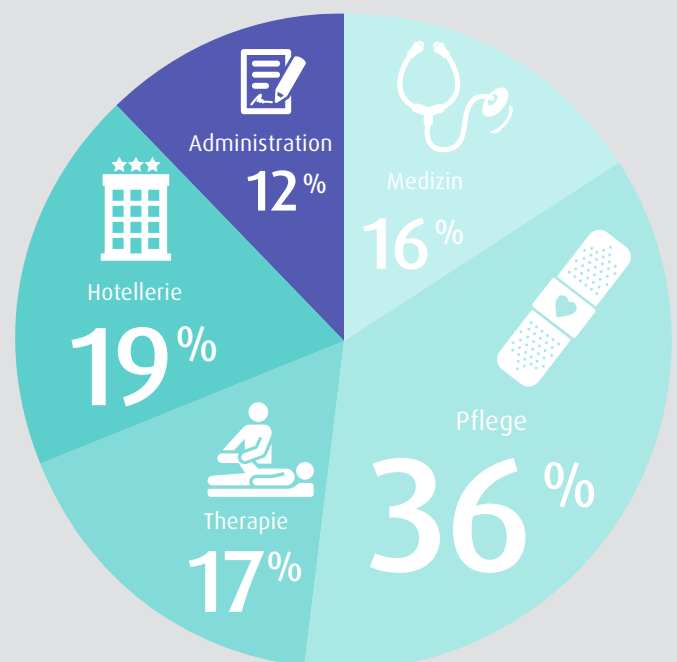
## Mitarbeitendenzufriedenheiten

Zufriedene Mitarbeitende sind die Basis für zufriedene Patienten. Die aarReha legt daher speziell Wert darauf, dass nicht nur die Zufriedenheit der Patienten, sondern auch die Zufriedenheit der Mitarbeitenden kontinuierlich gemessen wird und im Fokus von allfälligen Verbesserungsmassnahmen steht. Zwei Mal im Jahr werden deshalb die Mitarbeitenden mit einer Kurzumfrage, dem Stimmungsbarometer, befragt. Alle zwei Jahre wird eine der Kurzumfragen durch eine umfangreichere, detailliertere Mitarbeitendenumfrage, wie zuletzt im Herbst 2024, ersetzt. Bei dieser ausführlichen Umfrage haben zwei Drittel aller Mitarbeitende ihre Meinung abgegeben. Im Vergleich zur letzten Umfrage konnte die Mitarbeitendenzufriedenheiten aus Gesamtbetriebsicht gesteigert werden. In einzelnen Bereichen, in denen die definierten Zielwerte der Umfrage auf Abteilungsebene unterschritten wurden, wurden gemeinsam mit

den betroffenen Teams und deren Vorgesetzten Ursachen analysiert und Optimierungsmassnahmen geprüft und umgesetzt. Durch diese Vorgehensweise verbessert sich die aarReha kontinuierlich. So konnten beispielsweise die Ergebnisse 2024 in einigen Bereichen, die 2022 die Zielwerte nicht erreicht haben, mit entsprechenden Massnahmen um bis zu 14 % gesteigert werden. Somit ist die Gesamtzufriedenheit der Mitarbeitenden weiter gestiegen.

## Personalstruktur

Gesamthaft beschäftigt die aarReha Schinznach 2024 an den Standorten Schinznach-Bad, Zofingen, Brugg und Muri rund 410 Mitarbeitende (315 Vollzeitstellen). Mit mittlerweile 66 Aus- und Weiterbildungsplätzen in den Bereichen Medizin, Therapie, Pflege, Hotellerie und Verwaltung leistet die aarReha einen wichtigen Beitrag an die Förderung und Sicherstellung des Berufsnachwuchses.



## Medizinische Leitung (1.1.2025)



**Dr. med. univ. Salih Muminagic**  
Direktor Medizin  
Chefarzt Muskuloskeletale Rehabilitation  
Facharzt Physikalische Medizin und  
Rehabilitation



**Prof. Dr. med. Paul Hasler**  
Chefarzt Rheumatologie  
Facharzt FMH für Allgemeine Innere Medizin  
und Rheumatologie



**Dr. med. Sherife Bajrami-Grainca**  
Chefärztin Internistische Rehabilitation  
Fachärztin FMH für Allgemeine Innere Medizin



**Dr. med. Daniel Gubler**  
Chefarzt Geriatrische Rehabilitation  
Facharzt FMH für Allgemeine  
Innere Medizin, Schwerpunkt Geriatrie



**Dr. med. Marco Gfeller**  
Leitender Arzt Psychiatrie  
Facharzt FMH für Psychiatrie  
und Psychotherapie



**Dr. med. Martin Spiegel**  
Leitender Arzt Zofingen  
Facharzt FMH für Allgemeine  
Innere Medizin, Schwerpunkt Geriatrie



**Dr. med. Ümit Akbas**  
Oberarzt  
Facharzt für Allgemeine Innere Medizin



**Kheira Azaiz**  
Oberärztin



**Salim Djafer**  
Oberarzt  
Facharzt ambulante Sprechstunde



**Elisabetha-Olivia Gruber**  
Oberärztin  
Fachärztin für Physikalische und  
Rehabilitative Medizin



**Michail Papadopoulos**  
Oberarzt  
Facharzt Orthopädische Chirurgie und  
Traumatologie des Bewegungsapparates



**Dragana Perisic**  
Oberärztin



**Borana Zaimi**  
Oberärztin  
Fachärztin Physikalische Medizin und  
Rehabilitation

# Patientenstruktur

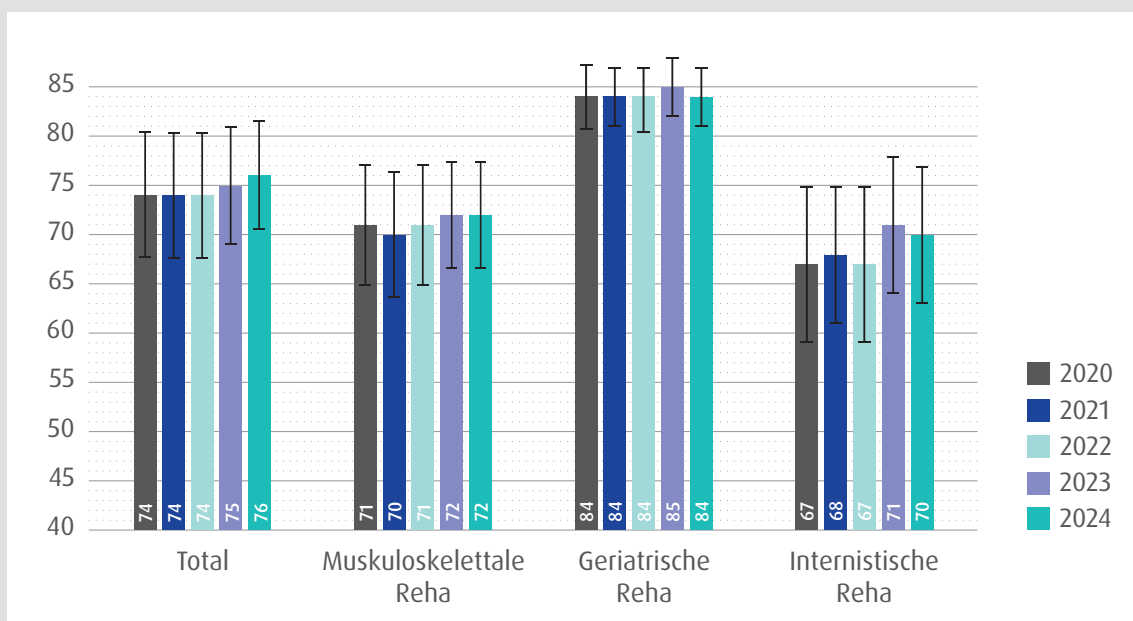
## Selbstständigkeit nimmt ab

Nachdem das Durchschnittsalter der stationären Patientinnen und Patienten über die letzten Jahre gestiegen ist, hält es sich nun auf dem hohen Niveau von durchschnittlich 76 Jahren. Bei den internistischen und geriatrischen Patienten ist ein minimaler Altersabstieg erkennbar, der sich aber noch nicht auf das Gesamtdurchschnittsalter auswirkt.

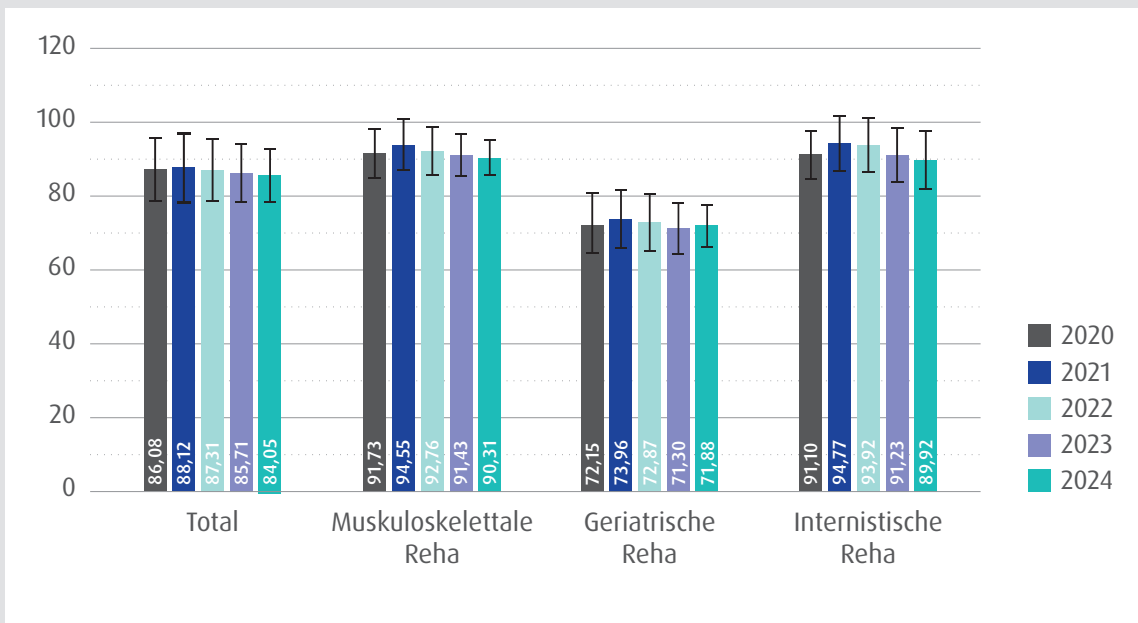
Der FIM-Score (Functional Independence Measure) weist die Selbstständigkeit der Patienten in den Aktivitäten des täglichen Lebens aus (Maximalwert bei vollständiger Selbstständigkeit 126 Punkte; Minimalwert 18 Punkte). Die Daten 2024 zeigen, dass die Selbstständigkeit der Patienten bei Eintritt in die Reha in fast allen Bereichen weiter gesunken ist und sich auf dem tiefsten Stand seit 2018 befindet. Das bedeutet, die Patienten sind nun zu Beginn der Rehabilitation deutlich weniger selbstständig als früher.

Der CIRS-Score (Cumulative Illness Rating Scale) bewertet jedes der 14 Organsysteme dahingehend, ob und wie stark es durch Schädigung, Funktionsstörungen und Aktivitätsbeeinträchtigungen betroffen ist und weist damit die Multimorbidität, d.h. das Vorhandensein gleichzeitig mehrerer Erkrankungen und Beschwerden aus (maximale Multimorbidität 64 Punkte; Minimalwert 0 Punkte). Die Auswertung 2024 zeigt, dass der CIRS-Score, im Vergleich zu den Vorjahren, zugenommen hat und nun fast das Höchstniveau von 2021 erreicht hat. Somit kommen die Patienten etwas kränker zu uns als früher. Zusammen mit der rückläufigen Selbstständigkeit bei Eintritt wird es zunehmend schwieriger den Selbstständigkeitswert der Patienten während der gleichen Aufenthaltsdauer weiter zu erhöhen.

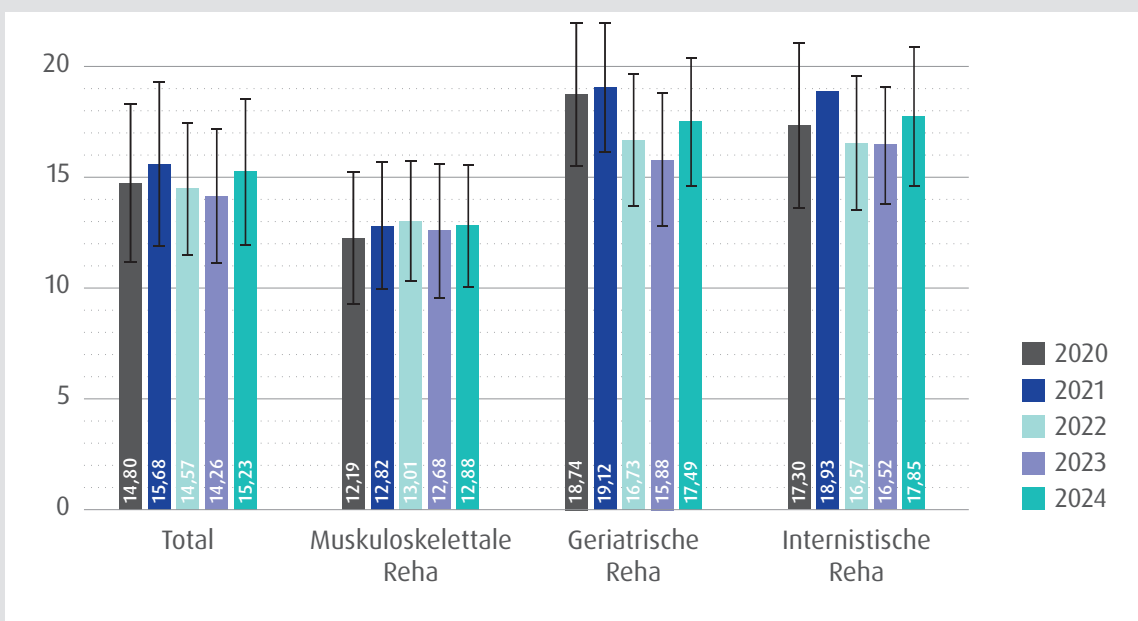
## Durchschnittsalter (Jahre)



### Selbstständigkeit bei Eintritt (FIM-Score)



### Multimorbidität bei Eintritt (CIRS-Score)



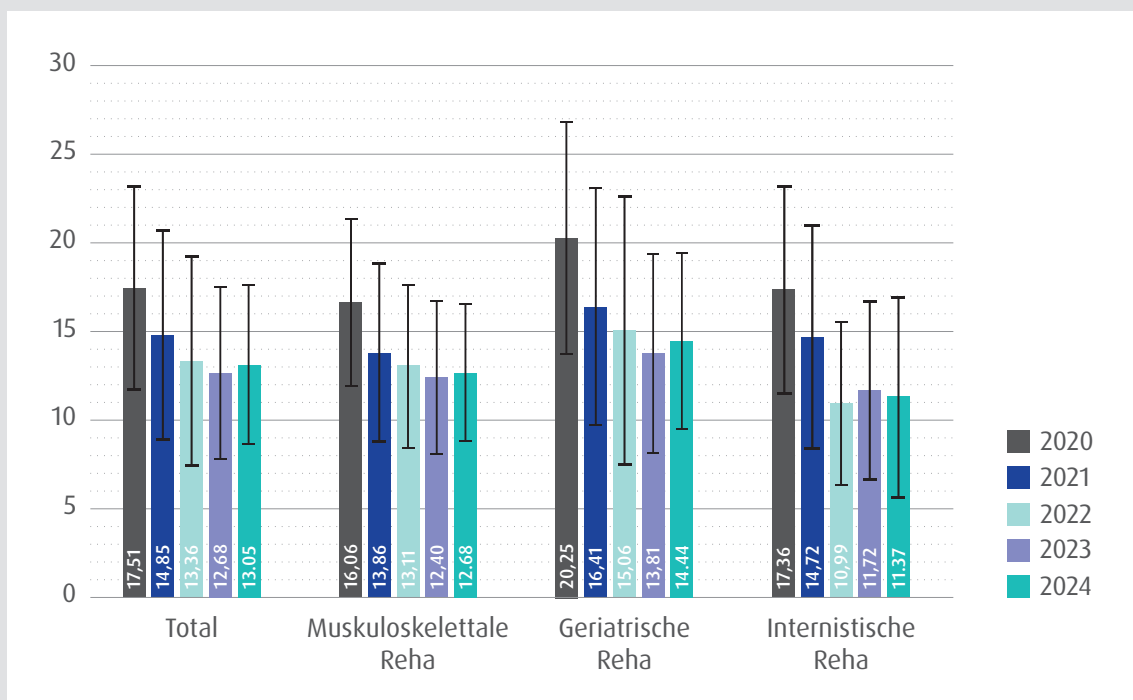
# Ergebnisqualität

## Zielerreichung

Die Veränderung des FIM-Scores zwischen Ein- und Austritt entspricht der Steigerung der Selbstständigkeit und ist damit ein zentraler Indikator für die Ergebnisqualität in der Rehabilitation. Seit 2022 ist die Erhöhung der Selbstständigkeit zwischen Ein- und Austritt stabil und den normalen Schwankungen ausgesetzt. Die aarReha schenkt dem FIM-Score grosse Aufmerksamkeit und analysiert die Entwicklung laufend. Alle intern gesetzten Ziele zur Veränderung des FIM-Scores wurden erreicht. Die Benchmark-Werte von ANQ zeigen, dass sich aarReha betreffend des FIM-Scores im Rahmen der üblichen Werte anderer Kliniken befindet.

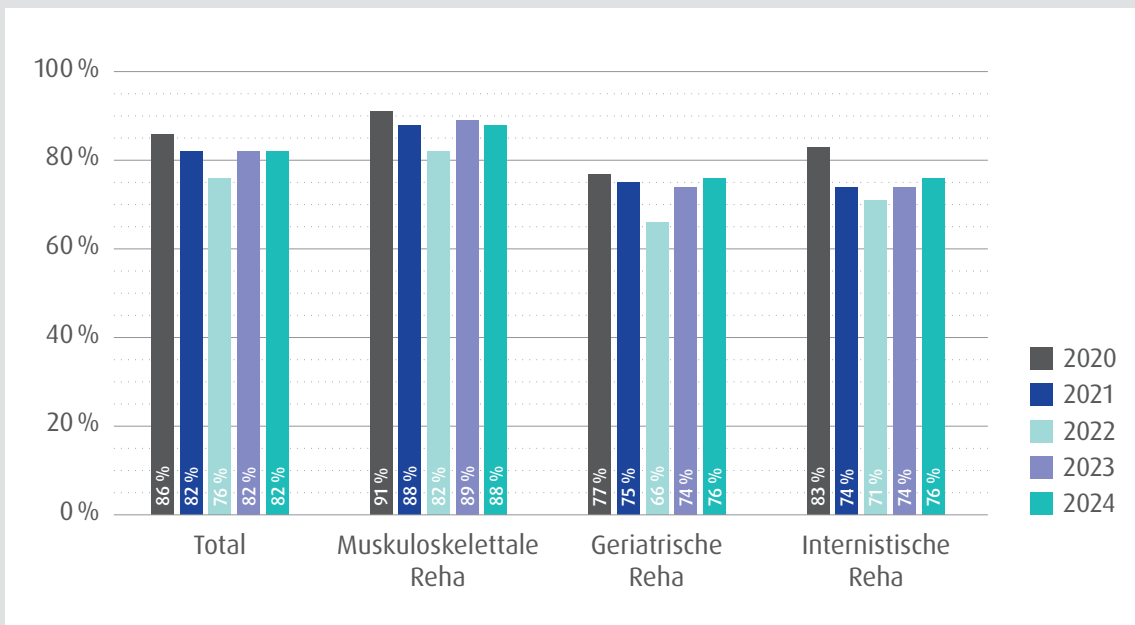
Weitere relevante Indikatoren für die Ergebnisqualität umfassen den Zielerreichungsgrad im Bereich «Wohnen» (d. h. das Erreichen der zu Beginn der Reha individuell festgelegten Zielsetzungen) sowie den Anteil der Patienten, die nach Abschluss des Reha-Aufenthalts direkt nach Hause entlassen werden können. Im Bereich «Wohnen» konnten die Werte im Vergleich zum Vorjahr stabil gehalten werden. Besonders bei geriatrischen und internistischen Patienten wurde die individuell festgelegte Wohnzielsetzung nach der Reha häufiger erreicht. Die Rate der Entlassungen nach Hause ist jedoch leicht rückläufig.

## Erhöhung Selbstständigkeit (Veränderung FIM-Score)

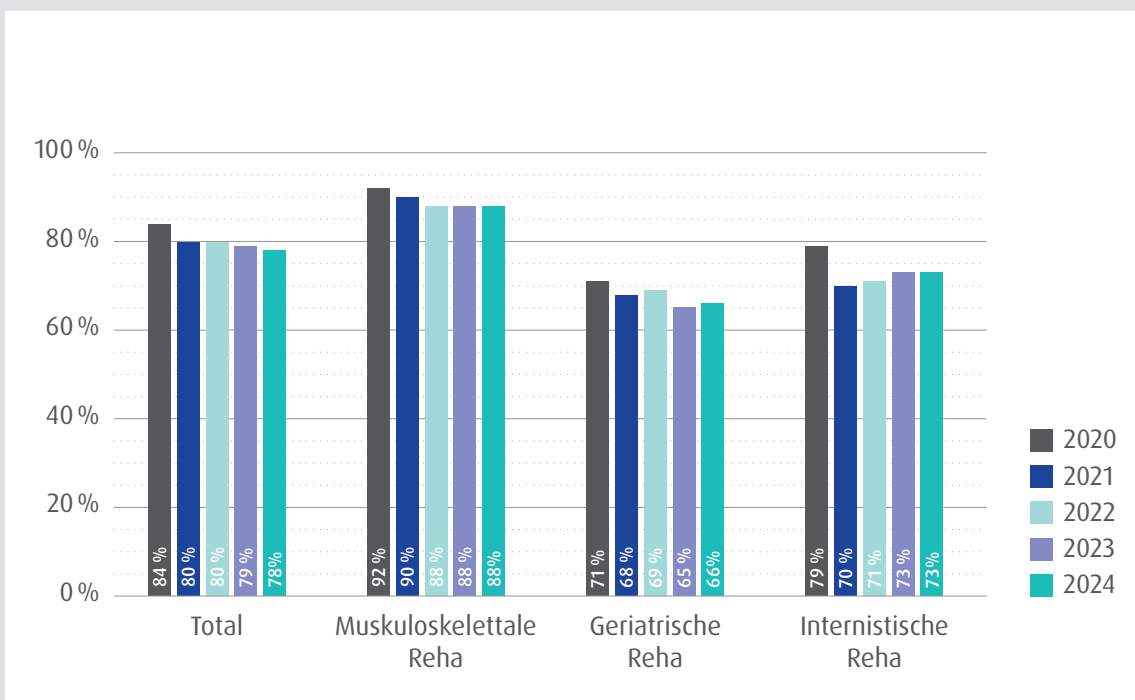




### Zielerreichung Bereich Wohnen (in %)



### Austritt nach Hause (in %)



# Kundenzufriedenheit

## Stationäre Patienten sind mit aarReha sehr zufrieden

Über den Verein ANQ (Association nationale pour le développement de la qualité dans les hôpitaux et les cliniques) wird grundsätzlich jährlich bei allen Spitälern und Kliniken der Schweiz eine Patientenzufriedenheitsbefragung auf Basis von 6 Fragen durchgeführt (5-stufige Skala: 1=negativste Antwort / Antwort mit geringster Häufigkeit; 5=positivste Antwort / Antwort mit höchster Häufigkeit). Im Frühjahr 2024 fand eine ANQ-Befragung statt. Die aarReha erzielte an beiden Standorten gute Werte, auf einer Skala von 1,0 bis 5,0 Durchschnittswerte von bis zu 4,5 Punkten. Die aarReha liegt insgesamt mit vier Werten über dem Benchmark und mit zwei Werten darunter.

kontinuierliche Qualitätsmessung sichergestellt, da die ANQ-Messung nur alle 2 Jahre und über einen Zeitraum von 2 Monaten erfolgt. Die Beteiligung der Patienten an beiden Umfragen ist in etwa gleich hoch. Die sechs ANQ-Fragen sind im laufenden aarReha-Fragebogen integriert, der insgesamt 23 Fragen enthält. Die Ergebnisse der Patientenbefragungen zeigen, dass der Grossteil der Werte über den definierten Zielwerten liegt und die Gesamtzufriedenheit weiter gestiegen ist. Wie bei allen Umfragen werden Werte, die die Zielwerte nicht erreicht haben, analysiert und entsprechende Massnahmen ergriffen.

Ausserdem fragt die aarReha die Behandlungszufriedenheit bei all ihren stationären Patienten nach Austritt mit Hilfe eines eigenen Umfragetools ab. Dadurch wird eine

## Übersicht Zufriedenheit stationäre Patienten

<b>aarReha Fragebogen stationäre Patienten</b>	<b>2023</b>	<b>2024</b>
Wie beurteilen Sie die Qualität der Behandlung durch das Reha-Team?	85,93 %	86,09 %
Wurden Sie zu Beginn Ihres Reha-Aufenthaltes verständlich über Ablauf und Ziele Ihrer Rehabilitation informiert?	81,54 %	85,18 %
Wurden Sie während Ihres Reha-Aufenthalts ausreichend in Entscheidungen einbezogen?	80,10 %	81,82 %
Erhielten Sie verständliche Antworten auf Ihre Fragen?	83,38 %	86,06 %
Entsprachen die Therapien Ihren Erwartungen (Umfang, Ablauf usw.)?	81,29 %	83,39 %
Wurden Sie während des Aufenthaltes adäquat informiert, wie es bezüglich Ihrer Nachbehandlung / Kontrollen nach der Rehabilitation weitergehen soll?	78,12 %	79,66 %
<b>Gesamtzufriedenheit aller 23 Fragen</b>	<b>85,68 %</b>	<b>87,39 %</b>

## Ambulante Patienten sind mit den Leistungen sehr zufrieden!

Die ambulanten Patientenumfragen werden über das standardisierte, elektronische Umfrageverfahren durchgeführt. Alle ambulanten Patienten haben einen Umfragelink mit

Fragen via Mail oder Mobile-Nummer erhalten. In 2024 ist die Patientenzufriedenheit weiter gestiegen und ist so hoch wie noch nie.

### Übersicht Zufriedenheit ambulante Patienten

<b>aarReha Fragebogen ambulante Patienten</b>	<b>2023</b>	<b>2024</b>
Wie hilfsbereit und freundlich war das Personal?	90.46 %	90.25 %
Wie gut konnten Ihre Terminwünsche berücksichtigt werden?	87.90 %	90.15 %
Wie gut wurden Sie über den Inhalt bzw. das Vorgehen der Behandlung/Sprechstunde informiert?	87.44 %	89.11 %
Haben Sie sich in der Behandlung/Sprechstunde wohl und sicher gefühlt?	91.48 %	92.79 %
Wurde in der Behandlung/Sprechstunde ausreichend auf Sie eingegangen?	91.01 %	91.59 %
Wie ansprechend fanden Sie unsere Räumlichkeiten?	79.71 %	80.42 %
Wie zufrieden waren Sie im Ganzen mit der Untersuchung/Behandlung?	89.77 %	91.56 %
<b>Gesamtzufriedenheit</b>	<b>88.25 %</b>	<b>89.41 %</b>

## Zuweisendenbefragung

Die aarReha führt auch bei ihren Zuweisenden, den Spitälern und freipraktizierenden Ärzten, regelmässig Befragungen durch. Ziel ist es, die Zufriedenheit zu messen, Bedürfnisse abzuholen, Schnittstellen zu optimieren und Verbesserungs-massnahmen umzusetzen.

Seit 2018 erfolgt die Zuweisendenbefragung durch Fokusgespräche, bei denen mittels persönlichem Interview ausgewählte Aspekte der Zusammenarbeit zwischen Zuweiser

und der aarReha thematisiert und reflektiert werden. Die aarReha verspricht sich von dieser Form des Austauschs konkretere Rückmeldungen und klarere Feedbacks, was die Bedürfnisse der Zuweisenden betrifft. In 2024 wurden persönliche Gespräche mit allen grossen zuweisenden Spitälern geführt und dokumentiert.



## aarReha Schznach

Zentrum für Rehabilitation  
Schznach  
Badstrasse 55  
5116 Schznach-Bad  
T 056 463 85 11

Zentrum für Rehabilitation  
Zofingen  
Mühlethalstrasse 27  
4800 Zofingen  
T 056 463 85 11

Zentrum für Rehabilitation  
Campus Brugg-Windisch  
Bahnhofstrasse 5a  
5210 Windisch  
T 056 463 88 00

info@aarreha.ch  
www.aarreha.ch



Die führenden  
Rehabilitationskliniken  
der Schweiz

